

Guía Para la
prevención ante **La
violencia contra
las mujeres** del
Ayuntamiento de
Zalduondo

ANTE LA VIOLENCIA MACHISTA, NO TE LAVES LAS MANOS

*Ante la violencia
machista,
No te laves las manos*



Zalduondoko Udaleko Berdintasun Zerbitzua -
Servicio de Igualdad del Ayuntamiento de Zalduondo
berdintasun@arabakolautada.eus · 688629894 / 945 301 200



¿Qué es la violencia contra las mujeres?

La violencia contra las mujeres es una violencia estructural que se manifiesta en todos los contextos de las vidas de las mujeres: escolar, laboral, social, político, familiar, etc.; valiéndose, los hombres que la ejercen, del sufrimiento psicológico, sexual, físico o moral y utilizando medios diversos como los físicos, verbales, gestuales, electrónicos u otros.



Es la violación de Derechos Humanos más generalizada en todo el mundo.

La violencia contra las mujeres

tiene su origen en el reparto desigual de poder entre mujeres y hombres. Los hombres que la ejercen expresan violentamente su poder y su dominación.

Se da en todos los lugares del mundo, en todas las edades, niveles sociales y económicos y a través de todas las manifestaciones culturales (televisión, redes sociales, cine, fiestas, arte).

No se ejerce sólo en ambientes marginales o de bajos niveles académicos, ni es consecuencia de la pobreza y el alcoholismo o consumo de drogas. La pobreza y la marginación añaden más sufrimiento a las víctimas, pero no es una causa.

Es justificada erróneamente por algunas personas. Éstas consideran que se da porque algo habrá hecho la propia víctima.

Según la Organización Mundial de la Salud es un grave problema de salud pública, es una causa de muerte e incapacidad entre las mujeres en edad reproductiva tan grave como el cáncer, y es causa de mala salud mayor que los accidentes de tráfico y la malaria combinados.

Se ejerce fundamentalmente en estos ámbitos:

a) Violencia que se produce en la familia o la unidad doméstica,

incluyendo, entre otros, la agresión física y mental, el abuso emocional y psicológico, la violación y abusos sexuales, incesto, violación entre cónyuges, compañeros ocasionales o estables y personas con las que conviven, la violencia económica, crímenes perpetrados en nombre del honor, mutilación genital y sexual femenina y otras prácticas tradicionales perjudiciales para la mujer, como son los matrimonios forzados.

b) Violencia que se produce dentro de la comunidad general,

incluyendo, entre otros, la violación, abusos sexuales, acoso sexual e intimidación en el trabajo, en las instituciones educativas o cualquier otro lugar, el tráfico ilegal de mujeres con

fines de explotación sexual y explotación económica y el turismo sexual.

c) Violencia perpetrada o tolerada por el estado o sus oficiales,

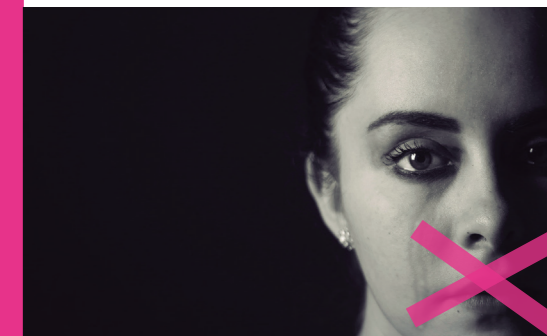
Torturas y violaciones por parte de los oficiales del Estado, prohibición de la educación o restricciones en el acceso a la salud o cualquier otro servicio público, normas discriminatorias que afectan especialmente a las mujeres.

d) Violación de los derechos humanos de las mujeres en circunstancias de conflicto armado,

en particular la toma de rehenes, desplazamiento forzado, violación sistemática en los conflictos armados, esclavitud sexual, embarazos forzados y el tráfico con fines de explotación sexual y explotación económica.



El II Protocolo de actuación y coordinación interinstitucional para la mejora en la atención a las víctimas de violencia machista en la Llanada Alavesa centra sus acciones en: **la Violencia que se produce en la familia o la unidad doméstica;** y **la violencia sexual en la familia, la comunidad y el estado.**



La Punta del ICEBERG

Cuando hablamos de violencia sexual estamos hablando de todo comportamiento de naturaleza sexual realizado sin consentimiento válido de la otra persona, incluyendo conductas como el exhibicionismo, palabras obscenas, tocamientos, violación, etc



¿Qué hacer?

¿A dónde acudir?

SERVICIO DE IGUALDAD DE LA LLANADA ALAVESA:

945 301 200

berdintasun@arabakolautada.eus

El servicio de Igualdad de la Llanada es el responsable de poner en práctica tanto el I Plan de igualdad de la Llanada como el II Protocolo de coordinación Interinstitucional para la mejora de la atención a las víctimas de violencia machista. En este sentido, es un servicio enfocado fundamentalmente a la prevención de la violencia contra las mujeres en la Cuadrilla y a mejorar la coordinación y para ello realiza numerosas actividades en toda la Cuadrilla dirigidas tanto a la comunidad en general como a las instituciones.

SERVICIO SOCIAL DE BASE en Zalduondo
Servicios Sociales de Base Iruiza – Gauna:

945 314 534 (Ayuntamiento)

945 301 200 (para pedir cita)

pibanezdeopakua@araba.eus

Los servicios sociales de base dan atención inmediata a las víctimas, ofrecen orientación de todos los recursos a disposición de las usuarias y acompañan en la toma de decisiones y en el itinerario personal de las mujeres víctimas de violencia machista.

DIPUTACIÓN FORAL DE ALAVA

Servicio Foral Hegoak: ofrece atención

psicosocial a víctimas y agresores y atención sociojurídica a las víctimas.

945 15 10 15

Vitoria-Gasteiz (Portal de Gamarra, Edificio Deba).

El servicio psicosocial se ofrece también todos los martes de 8 a 15 en el ayuntamiento de Agurain (Juzgado de Paz).

DEPARTAMENTO DE JUSTICIA GOBIERNO VASCO:

Servicio de Atención a la Víctima – SAV-

900 180 414

El servicio orientará a las víctimas de cualquier tipo de delito que se dirijan al Servicio, en su relación con el entramado judicial y, en su caso, con el social.

DEPARTAMENTO DE EMPLEO Y POLÍTICAS SOCIALES

Servicio especializado para mujeres víctimas de violencia de género.

Atención telefónica gratuita 24 horas

casos de violencia machista: 900 840 111/112

Teléfono para personas con discapacidad auditiva y o de habla, también gratuito: **900116016**

OSAKIDETZA:

También tiene protocolos contra la violencia machista y en caso de ser víctima de una agresión puedes acudir a:

Hospital de Txagorritxu **945 007 000**

Centro de Salud Araia/Cita previa: **945 304 741**

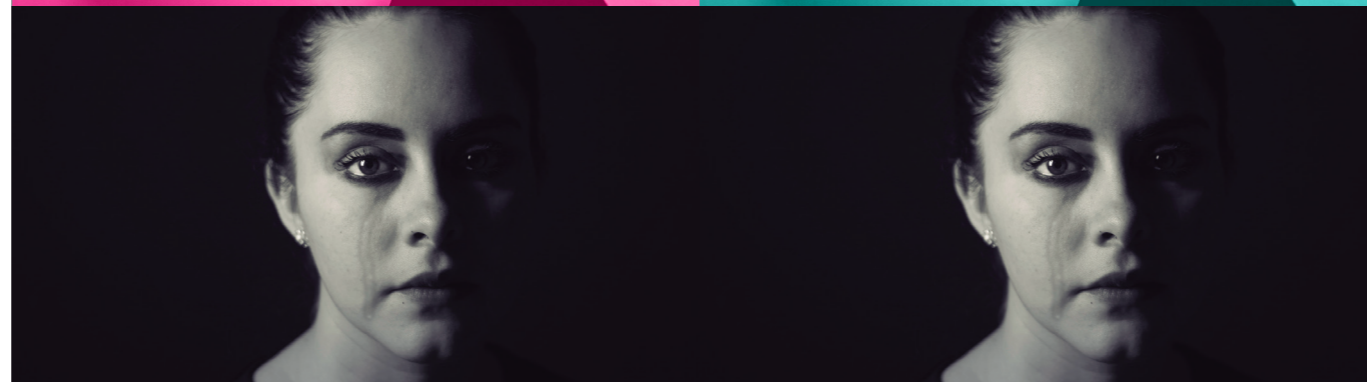
Centro de Salud Agurain/Cita previa: **945 300 023**

ERTZAINZA

Ertzaintza Agurain: **945 312 171**

TELÉFONO DE EMERGENCIAS: 112 SOS DEIAK

Dentro de las emergencias también se incluye la comisión de un delito o la sospecha de que se vaya a cometer.



ENPLEGU ETA GIZARTE-POLITIKA SAILA

Genero indarkeriaren biktimak diren emakumeentzako zerbitzu berezitua.

Doako telefono-arreta 24 orduz.

indarkeria matxista kasuak: 900 840 111/112.

Entzuteko zein hitz egiteko ezgaitasuna

dituzten lagunentzat, doakoa: **900116016**

OSAKIDETZA:

Indarkeria matxistaren kontrako protokoloak ditu, eta eraso baten biktima izanez gero, honakoetara jo dezakezu:

Txagorritxu Ospitalea: 945 007 000

Araiako Osasun Zentroa/ aurretiko hitzordua: 945 304 741

Aguraingo Osasun Zentroa/ aurretiko hitzordua: 945 300 023

ERTZAINZA

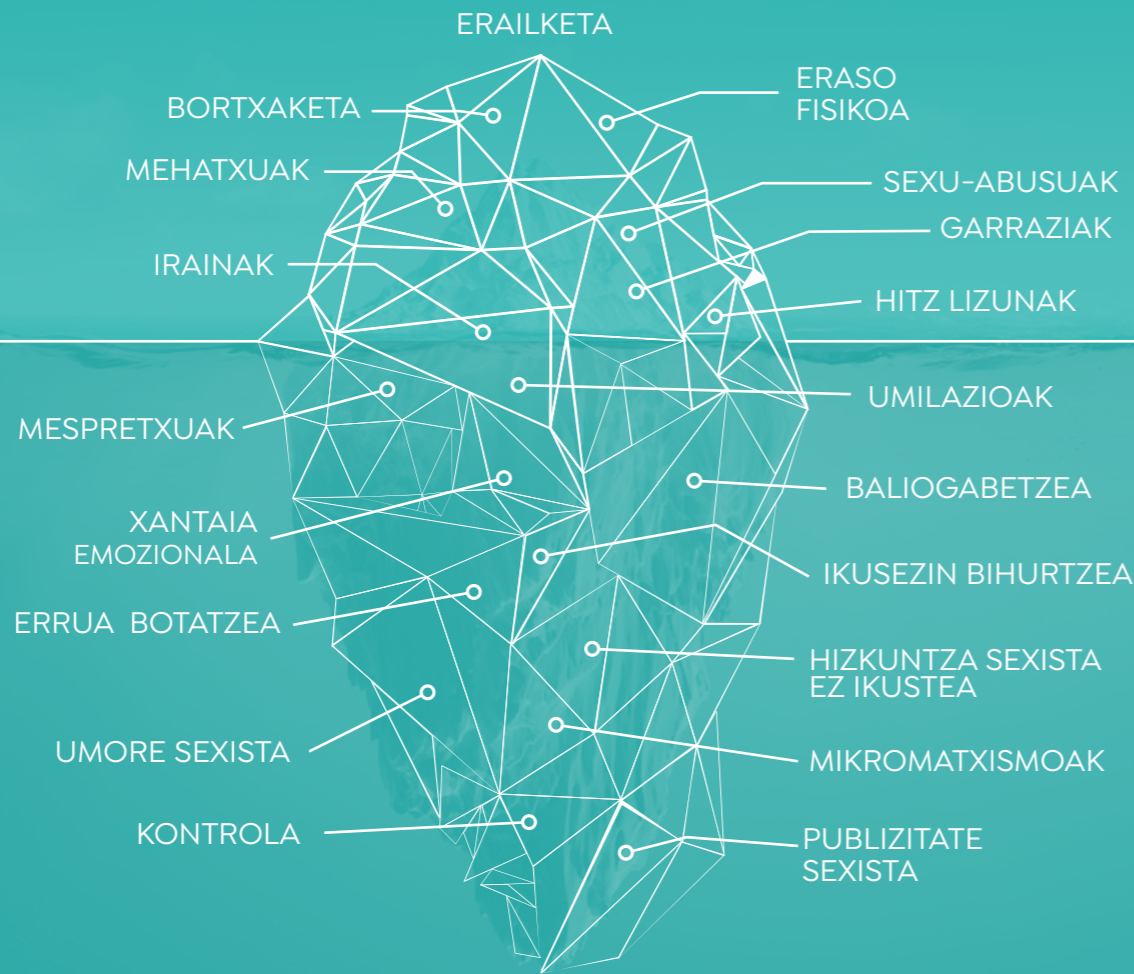
Ertzaintza Agurain: 945 312 171

LARRIALDIETAKO TELEFONOA: 112 SOS DEIAK

Larrialdien barruan sartzen dira delitua egitea edo delitu bat egingo den susmoa ere.

ICEBERGEn Punta

Indarkeria sexualari buruz hitz egiten dugunean, beste pertsonak onartu ez duen edozein portaera sexualari buruz hitz egiten ari gara, esaterako: exhibizionismoa, hitz lizunak, bortxaketak, zirriak eta abar.



Zer egin?

Nora jo?

ARABAKO LAUTADAKO
BERDINTASUN ZERBITZUA:

945 301 200

berdintasun@arabakolautada.eus

Lautadako Kuadrillako Berdintasun Zerbitzuak Lautadako I Berdintasun Plana zein Indarkeria Matxistaren Biktimen Arreta Hobetzeko Erakundearen arteko Koordinaziorako II Protokoloa koordinatzeko eta praktikan jartzeko ardura dauka. Zerbitzuak Kuadrillako emakumeen kontrako indarkeriaren prebentzioa du helburu nagusia, baita koordinazioa hobetzea ere, horretarako Kuadrilla mailako hainbat jaduera antolatzen dituelarik.

ZALDUONDOKO
OINARRIZKO GIZARTE
ZERBITZUA
**Servicios Sociales de Base
Iruaiz - Gauna:**

945 314 534 (Ayuntamiento)

945 301 200 (para pedir cita)

pibanezdeopakua@araba.eus

Oinarrizko zerbitzu hauek berehalako arreta eskaintzen diete biktimei, orientzioa eskeintzen diete erabiltzaileek balia ditzaketan baliabideen inguruan, eta erabakiak hartzen laguntzen diete indarkeria matxista pairatzen duten biktimei.

ARABAKO FORU
ALDUNDIA
Hegoak Foru Zerbitzua:

biktima ta erasotzaileei arreta psikosoziala eskaintzen die, baita arreta sozio-jurikoa ere biktimei.

945 15 10 15 Vitoria-Gasteiz (Gamarrako Atea, Deba eraikina). Zerbitzu psikosoziala Agurainen ere eskaintzen da astero 8etatik 15etara (Bake Epaitegia).

EUSKO JAURLARITZAKO
JUSTIZIA SAILA:
**Biktimentzako Arreta
Zerbitzua- BAZ-**

900 180 414

Zerbitzura jotzen duen edozein delitu izan duen biktimari orientazioa eskainiko dio, judiziala zein soziala.

Zer da emakumeen kontrako indarkeria?

Emakumeen kontrako indarkeria egiturazkoa da, eta emakumeen bizitzako arlo guztietan ematen da: eskolan, lanean, gizartean, politikan, familian...; indarkeria hori eragiten duten gizonek sufrimendu psikologikoa, sexuala, fisikoa zein morala baliatzen dute horretarako, hainbat bide erabiliz: fisikoa, hitza, keinuak, elektrikoa eta bestelakoak.



Munduan barrena Giza eskubideen urratze zabalduea da.

Emakumeen kontrako indarkeria

Emakumeen eta gizonen arteko potere banaketan du oinarria. Eragiten duten gizonek, indarkeriaren bidez poterea eta mendekotasuna adierazten dute.

Mundu osoan ematen da, adin guztietan, maila sozial ta ekonomiko guztietan, eta kultur adierazpen guztien bitartez (telebista, sare sozialak, zinea, jaiak, artea...)

Ez da giro marginaletan edo maila akademiko baxuetan soilik ematen, ez da pobreziaren ondorioa, ezta alkoholarena edo drogarena ere. Pobreziak eta marginazioak are eta sufrimendu handiagoa eragiten dute, baina ez dira arrazoia.

Hainbat jendek justifikatu egiten du. Hauek pentsatzen dute pairatzen duenak zeozergatik pairatuko duela.

Osasunaren Mundu Erakundearen arabera, osasun publikoaren arazo larria da, umeak izateko garaian dauden emakumeen artean heriotzaren eta ezintasunaren arrazoia da, minbizia bezain larria da. Osasunean trafikatuak eta malaria batuta baino eragin handiagoa dauka.

Batez ere, eremu hauetan eragiten da :

a) Familian edo etxean gertatzen den indarkeria da, eta eraso fisiko eta mentalak, abusatzeko emozionala eta psikologikoa, bortxaketak eta abusu sexualak, intzestua, indarkeria ekonomikoa, ohorearen izenean burututako krimenak, genitalen mutilazioa eta emakumeei kalte eragiten dieten hainbat praktika, esaterako, behartutako ezkontzak, izaten dira.

b) Komunitatean ematen den indarkeria, bortxaketak, sexu-abusuak, lanean, eskoletan eta beste hainbat lekutan intimidazioa, ekonomia edo sexu explotaziorako emakumeen trafikoa eta turismo sexuala izaten dira, besteen artean.

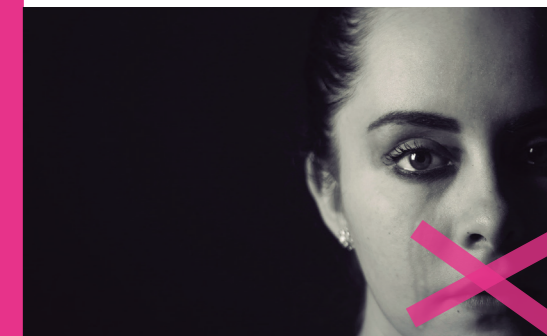
c) Estatuak zein bere ofizialek eragiten dituzten indarkeria

indarkeria, Torturak eta bortxaketak Estatuko ofizialen aldetik, hezkuntzaren debekua edo osasunean edo bestelako zerbitzu publikoetan murrizketak, emakumeei eragiten dieten arau baztertzailerak izaten dira.

d) Emakumeen giza eskubideen kontrako indarkeria gatazka armatuetan, bahaiketak, derrigortutako desplazamenduak, bortxaketa sistematikoak, sexu-esklabutza, behartutako haurdunaldiak, sexu explotaziorako trafikoa eta explotazio ekonomikoa izaten dira.



Lautadako Indarkeria Matxistaren Biktimen Arreta Hobetzeko Erakundearen arteko Koordinaziorako II Protokoloa honako ekintzak burutzen ditu: **etxean edo familian ematen den indarkeria;** eta **sexu indarkeria familian, komunitatean zein estatuan.**



Zalduondoko
udaleko
**indarkeria
matxista**
saihesteko gida

INDARKERIA MATXISTAREN AURREAN. EZ GARBITU ESKUAK



Zalduondoko
Udala



Zalduondoko
Udala

Zalduondoko Udaleko berdintasun Zerbitzua -
Servicio de Igualdad del Ayuntamiento de Zalduondo
berdintasun@arabakolautada.eus · 688629894 / 945 301 200



GOBIERNO
DE ESPAÑA

MINISTERIO
DE IGUALDAD